



臺南市登革熱疫情週報

2020/10/11 — 2020/10/17 (Week 42, 2020)

(一)全國疫情

2020 年登革熱全國確定病例數：(1 月 1 日起，依發病日計)

■本土病例數：66

■境外移入病例數：60

(二)台南市疫情(第四十二週)

登革熱：

■新增 0 例本土病例

■新增 0 例境外移入

屈公病：

■新增 0 例本土病例

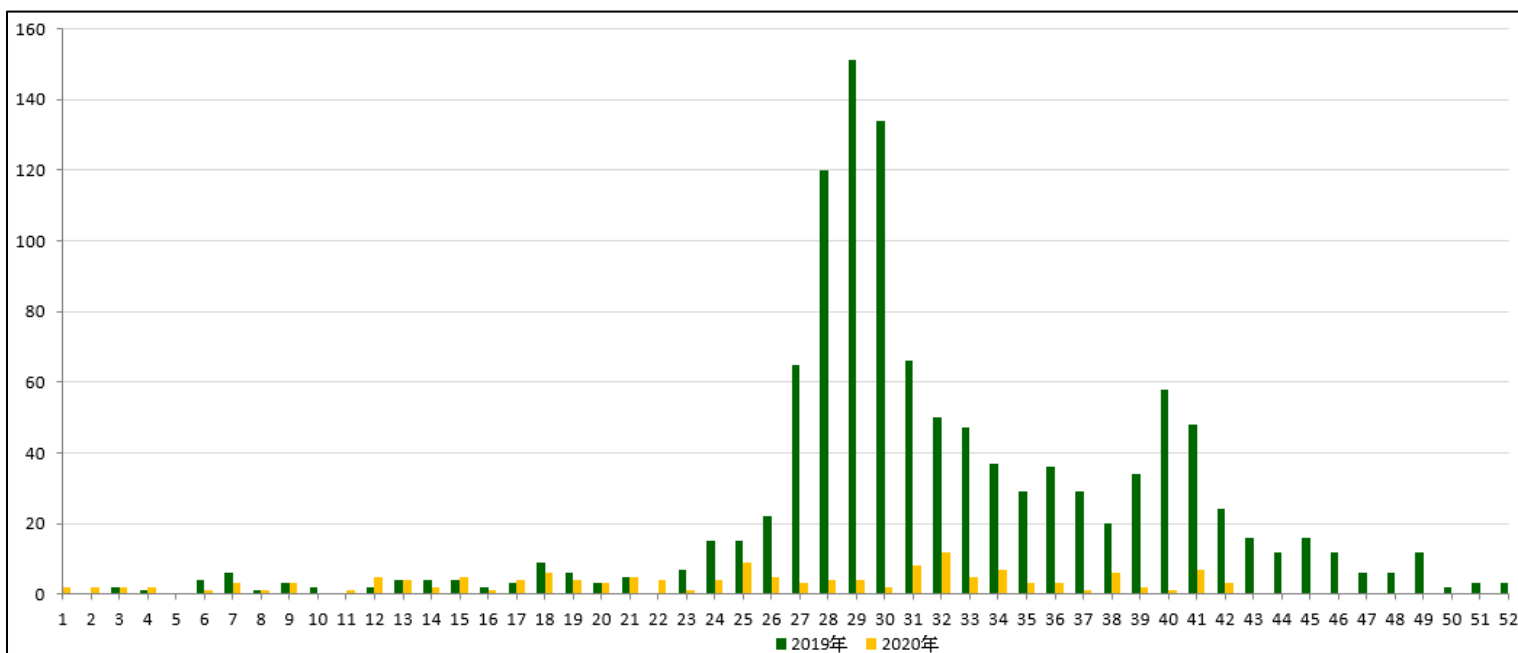
■新增 0 例境外移入

本市 2020 年至第 42 週
確定病例及同期比較(依發病日計)

發病年	登革熱			屈公病		
	本土	境外	總計	本土	境外	總計
2015	21382	11	21393	0	0	0
2016	9	21	30	0	0	0
2017	0	15	15	0	1	1
2018	1	16	17	0	1	1
2019	31	35	66	0	0	0
2020	0	5	5	0	1	1

國際間旅遊疫情建議

第一級(注意)：柬埔寨、印度、印尼、寮國、馬來西亞、馬爾地夫、緬甸、菲律賓、新加坡、斯里蘭卡、泰國、越南、中國大陸(雲南省、江西省、廣東省)



2019 年/2020 年第 1-42 週本土通報數同期比較

二、臺南市病媒蚊密度調查

10/11~10/17(第 42 週) 病媒蚊密度調查共完成 191 里次

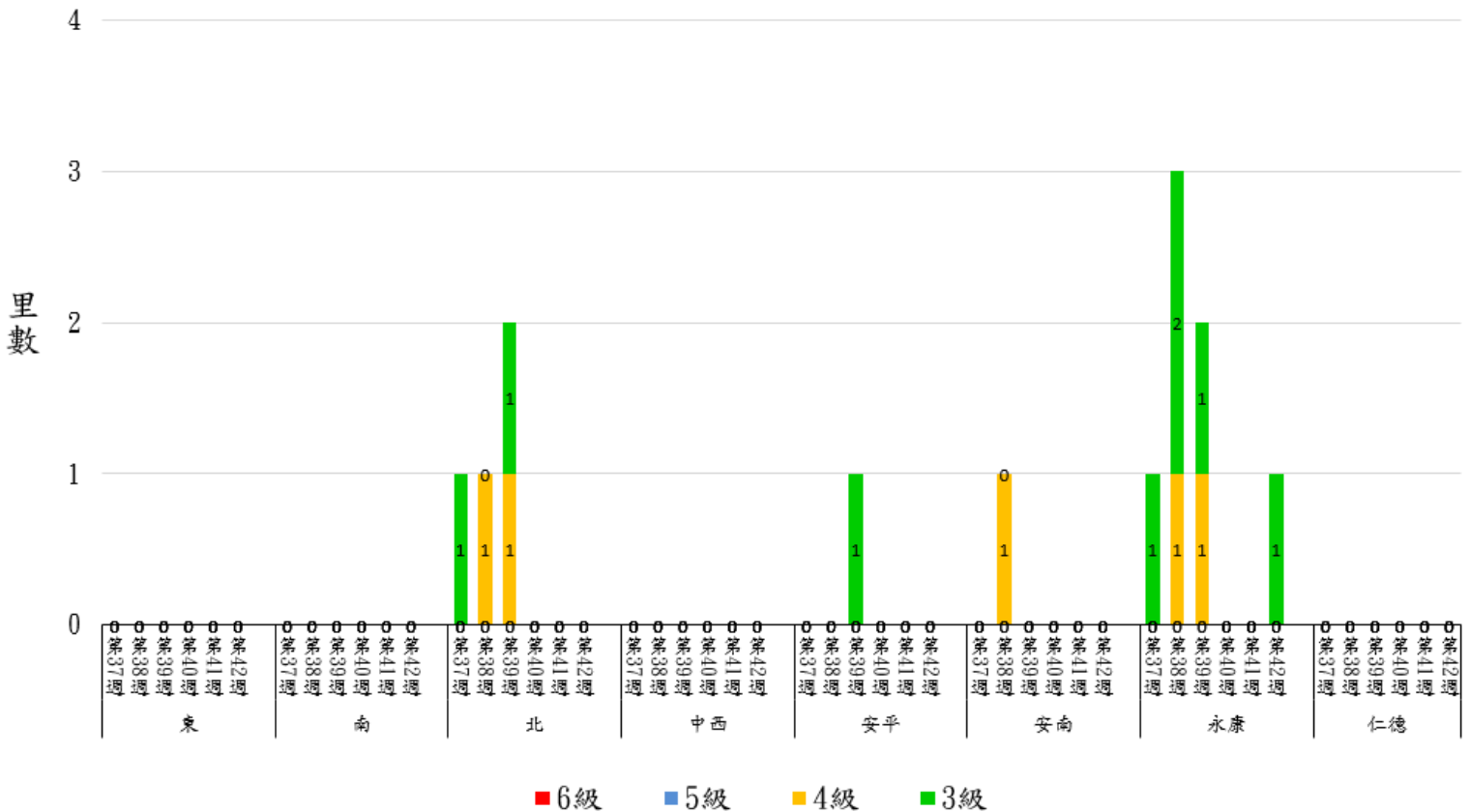
10/04~10/10(第 41 週) 病媒蚊密度調查共完成 136 里次，級數分布如下：

級數 日期	★0 級	1 級	2 級	3 級	4 級	5 級	6 級
10/11-10/17 (第 42 週)	150 里次 (78.53%)	38 里次 (19.9%)	2 里次 (1.05%)	1 里次 (0.52%)	0 里次 (0%)	0 里次 (0%)	0 里次 (0%)
10/04-10/10 (第 41 週)	94 里次 (69.12%)	39 里次 (28.68%)	3 里次 (2.21%)	0 里次 (0%)	0 里次 (0%)	0 里次 (0%)	0 里次 (0%)
最近 2 週 增減百分比	+9.41%	-8.78%	-1.16%	+0.52%	0%	0%	0%

第 42 週：永康區東橋里(預計下周複查)

第 41 週：無 3 級以上里別

109年第37週至第42週臺南市監測區密度調查布氏級數3至6級比較圖



★請區公所針對 1 級以上里別加強民眾衛教及孳生源清除。


*當週百分比=當週各級數之里次/當週調查總完成里次


三、臺南市熱區誘卵桶監測


目前監測 10 個監測區（東區、南區、北區、中西區、安平區、安南區、永康區、仁德區、新營區、歸仁區）271 里共 3,252 點。

★監測日期：2020/10/11~2020/10/17(第 42 週)

★陽性點：1045(陽性率 32.1%)

：連續兩週卵數>250 粒里別，計 0 里

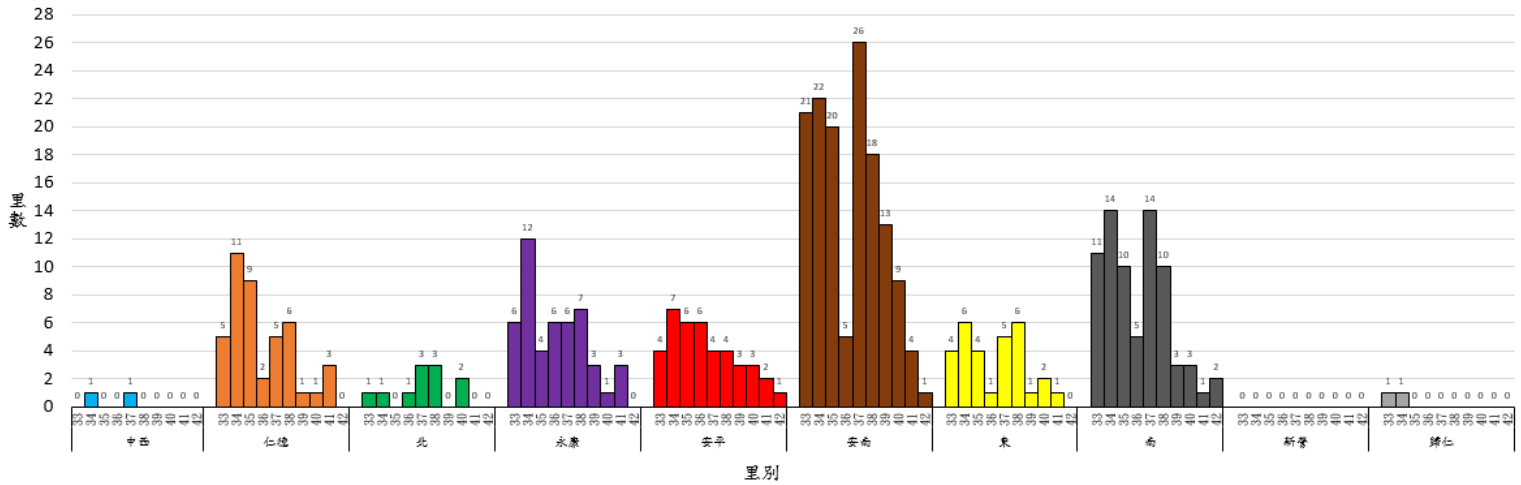
：連續兩週陽性率>40%里別，計 52 里

：連續兩週陽性率>60%里別，計 0 里

區別	里數	卵數>250 粒	里數	陽性率>40%	里數	陽性率>60%
中西區	0		5	西和里、西湖里、南門里、淺草里、城隍里	0	
仁德區	0		4	文賢里、大甲里、仁愛里、土庫里	0	
北區	0		9	東興里、元美里、重興里、中樓里、力行里、振興里、長勝里、成功里、永祥里	0	
永康區	0		12	烏竹里、鹽興里、北興里、復國里、中華里、復興里、六合里、中興里、鹽洲里、東灣里、大灣里、三合里	0	
安平區	0		8	平安里、漁光里、金城里、怡平里、億載里、王城里、天妃里、華平里	1	國平里
安南區	0		17	公塭里、四草里、公親里、新順里、塭南里、淵西里、頂安里、國安里、佃東里、海南里、安西里、安和里、總頭里、布袋里、鹿耳里、原佃里、溪北里	1	佃西里
東區	1	德高里	7	南聖里、文聖里、復興里、東光里、崇善里、小東里、富強里	0	
南區	1	文華里	14	興農里、大成里、廣州里、喜東里、鹽埕里、竹溪里、郡南里、再興里、新昌里、鯤鯨里、南都里、省躬里、喜北里、金華里	2	喜南里、開南里

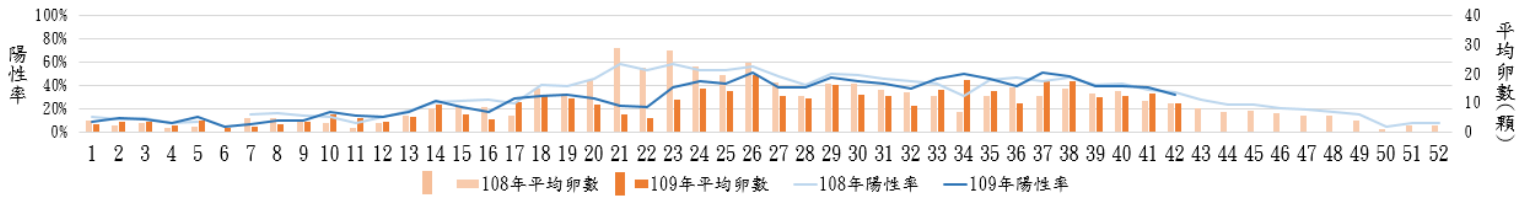
新營區	0		2	新東里、永平里	0	
歸仁區	1	看西里	2	辜厝里、許厝里	0	

109年第33週至第42週臺南市監測區誘卵桶監測陽性率高於60%各區里數比較圖

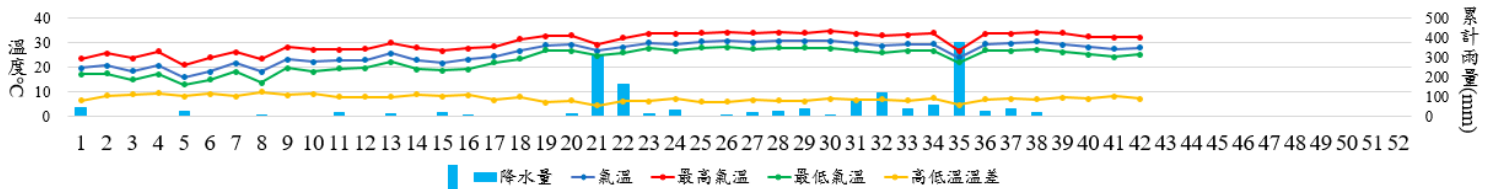


四、臺南市 108 年與 109 年誘卵桶監測區同期比較

臺南市監測區誘卵桶陽性率與平均卵數趨勢比較圖(108年與109年)



109年臺南市週平均溫度與累計雨量



(備註)108年第42週人口密集區社區環境誘卵桶監測佈點為3,096；109年為3,252點。

致～市民防疫小叮嚀

- ★109 年第 42 週本市人口密集區病媒蚊密度調查達 3 級以上里別為永康區東橋里(預計下周複查);第 41 週本市人口密集區病媒蚊密度調查無 3 級以上里別。登革熱防治中心將持續針對誘卵桶陽性率仍大於 60%之里別進行複查，並提供環保局做為規劃預防性戶外環境防治參考。請里鄰長動員社區民眾清除積水容器，避免病媒蚊孳生；倘有疑似登革熱症狀請儘速就醫，避免潛伏期遭病媒蚊叮咬散播登革熱病毒於社區，造成疫情於環境中爆發。
- ★秋天氣候白天溫度高，適合蚊蟲活動，請民眾落實「巡、倒、清、刷」，澈底清除家戶內外輪胎、鐵鋁罐、帆布、寶特瓶、盆栽墊盤等積水容器，使用中的儲水容器則務必刷洗並加蓋或加掛細紗網，並清除陽台、頂樓及屋簷排水槽積水，避免病媒蚊孳生及感染登革熱的風險。另請民眾至北部活動，需注意防蚊措施，若身體不適，請儘速就醫。
- ★請民眾加強注意，至柬埔寨、印度、印尼、寮國、馬來西亞、馬爾地夫、緬甸、菲律賓、新加坡、斯里蘭卡、泰國、越南探親旅遊時，在出國前需清除居家積水容器避免孳生病媒蚊；出國中需做好防蚊措施，使用合格防蚊液，穿著淺色長袖衣褲；返國後 14 天內做好自主健康管理，發現疑似症狀時勿返回社區，避免病毒於社區擴散，請立即就醫主動告知醫師相關旅遊史，以利及早診斷治療及早防治，避免家人及社區民眾染病。另請民眾有疫區相關旅遊史時，雖進行登革熱快篩為陰性時仍不可輕忽，請於家中多休息一天，待衛生單位通知實驗室完整報告，才可研判有無登革熱，因登革熱快篩是初步篩檢，仍需以實驗室報告為主。
- ★請民眾及人力仲介業者加強注意，自東南亞及南亞國家返台後 14 天內有發燒等症狀時請立即就醫，並通報衛生單位。另請醫療院所醫師發現外籍學生、新住民、外籍移工或一般民眾就醫，有登革熱流行地區旅遊史時，請進行登革熱 NS1 快篩（快篩陰性及陽性皆需進行傳染病通報），俾利衛生單位及早進行相關防治作為，避免境外移入病例的病毒於社區中擴散而導致本土病例發生，危害民眾的健康。

～請落實住家內(外)環境積水容器「巡、倒、清、刷」，以免孳生蚊蟲也避免受罰～